

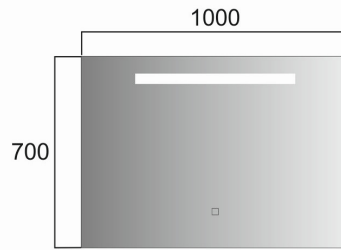
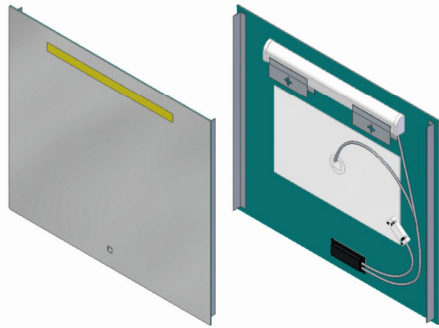
CL II IP 44 V2+ Outside Zone 230V~50 Hz

V 0  
V 1  
V 2  
Hors  
Volume

100x70

2x9W 24W

Indoor use, LED not replaceable by final consumer.



#### Funcionamento

Sensor de touch, controla simultaneamente a iluminação e o desembaciador e fornece um temporizador que desliga automaticamente todo o sistema após 45 minutos (iluminação e desembaciador).

1 Toque curto Liga e Desliga, 1 Toque longo activa o Bluetooth (opcional).

#### Instruções de Montagem com Sistema Touch

Um espelho com sistema touch tem que estar sempre ligado directamente à fonte de alimentação, não pode ser acionado pelo interruptor da instalação sanitária (is).

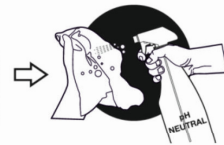
Deverá inutilizar a passagem pelo interruptor.

Ao acionar o sistema touch pelo interruptor IS, levará a consecutivos reset do sistema, o que provocará o seu dano e perda de garantia.

(sempre que ocorrer uma falha de energia/reset, o espelho fará um flash de luz a quando da sua ligação à corrente).

#### MANUTENÇÃO

Deve ser limpo com produtos de limpeza com pH NEUTRO



Não utilizar produtos agressivos (soluções ácidas, fortemente alcalinas ou abrasivas). Prefira produtos sem amoníaco. Aplique sempre o produto num pano, e nunca borife directamente no espelho. Ao lavar paredes que tenham espelhos, nunca atire água ou produtos químicos de limpeza que possam escorrer por trás, pela frente do espelho ou mesmo nos bordos. Elimine bem todos resíduos da limpeza que possam concentrar-se nos bordos e arestas.

O comprimento dos condutores de alimentação deve ser limitado a 8cm de modo a que sejam completamente cobertos pela manga flexível incorporada na caixa de ligação. Para uso interno unicamente.

O instalador final deve garantir o índice de protecção (IP44) bem como o isolamento suplementar entre a alimentação e a superfície de montagem.

#### - Gestão de Resíduos

Deposite as embalagens vazias que continham este

No fim de vida deste produto não o abandone em qualquer local nem coloque nos contentores municipais de resíduos domésticos. Encaminhe-o para entidades autorizadas para o receber. Se necessitar de mais informações sobre a entidade a quem entregar, contate os serviços locais. Uma grande parte dos materiais utilizados no fabrico deste produto são recicláveis, pelo que poderão vir a fazer parte de novos produtos ou servir como matérias-primas.

#### - Eliminação de Resíduos Eléctricos e Electrónicos

No fim de ciclo o produto deve ser eliminado de acordo com os regulamentos de reciclagem atuais e não pode ser tratado como um simples resíduo urbano.

Este símbolo indica que o produto cumpre os novos requisitos da diretiva sobre protecção ambiental (2012/19/EU) e deve ser devidamente

#### CERTIFICADO DE GARANTIA

Espelho tem garantia de 3 anos. Conserve este manual de instruções, caso necessite de intervenção de qualquer anomalia do produto, resultante de defeito de fabrico.

#### Estão excluídos desta garantia:

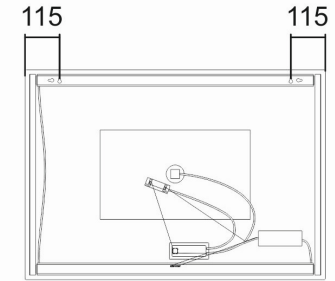
- Remoção da etiqueta de característica onde figura nº de Ordem de Fabrico do aparelho, ou qualquer acção que torne esse numero ilegível.

- Espelhos colocados em assoalhadas muito húmidas e quentes, onde possa existir produtos agressivos.

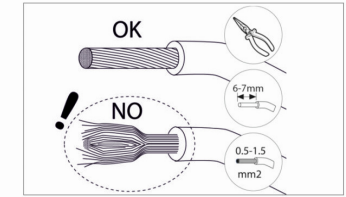
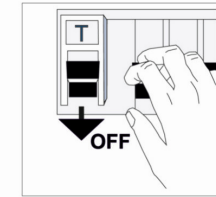
- Caso a caixa de ligação for retirada do produto da sua instalação, bem como corte de qualquer cabo.

- Aplicação de componentes eléctrico e não eléctricos não originais e/ou não fornecidos pelo

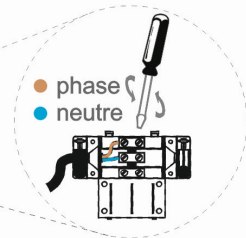
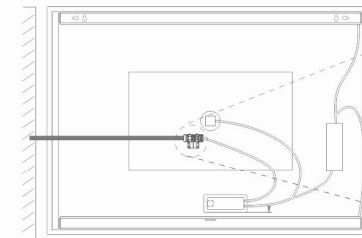
1º



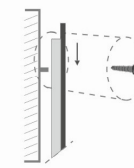
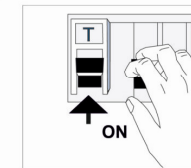
2º



3º



4º



Kit Fixação  
O kit integrante do espelho é genérico e indicado para paredes de betão/tijolo.  
Para qualquer outro tipo de superfície, considerar um sistema adequado ao tipo de material.

Retirar o espelho da embalagem e conservar as protecções dos cantos do espelho até à sua instalação final.

Verificar se o ponto de luz está conectado directamente ao quadro eléctrico com um dijudor de protecção.

Garanta sempre espaço suficiente entre a parede de suporte e o espelho, para assegurar uma boa ventilação. Um ambiente com ventilação insuficiente promove a condensação de humidade, que pode ser corrosiva e prejudicial à conservação dos espelhos: 5mm mínimo para espelhos de altura inferior a 1m e 10mm mínimo para espelhos maiores. Deixe um espaço mínimo de 1mm ou 2mm entre o espelhos quando se colocam um junto ao outro.

#### Segurança

Quando montado o espelho, assegure-se do seguinte: Instale o espelho numa parede de suporte que seja estável, limpa, seca, livre de substâncias duras e que seja absolutamente plana. Evite colocar o espelho perto de uma fonte de calor (iluminação, aquecimento, etc...) O espelho deve ser instalado em conformidade com a norma em vigor.